

# Medición de habilidades de comunicación escrita en estudiantes universitarios La experiencia UC

Paulina Flotts/Jorge Manzi  
MIDE UC  
COLMEE, 5 de octubre de 2012



PONTIFICIA UNIVERSIDAD  
CATÓLICA DE CHILE  
ESCUELA DE PSICOLOGÍA

# Las demandas cognitivas involucradas en la escritura (Kellogg & Whiteford, 2012)

## Habilidad para escribir: planificar ideas, generar textos y revisar el texto

Implica activar en la memoria de trabajo una representación del contenido, e interactuar con la memoria de largo plazo, empleando la capacidad de atención

La representación acerca del autor, texto y lector se deben mantener y actualizar a medida que se ejecuta la composición



# Factores que inciden en la escritura

## Contextos y géneros

- Informes, narraciones, argumentación, etc.

## Habilidades cognitivas

- Conocimiento acerca del tema
- Conocimiento acerca de la escritura (meta-escritura)
- Funcionamiento cognitivo (resolución de problemas, organización de ideas, elaboración)
- Pensamiento crítico
- Interacción con memoria de largo plazo

## Aspectos no cognitivos

- Actitud hacia el tema
- Motivación



# ¿Por qué medir esta habilidad en el contexto universitario?

Importancia para el ejercicio profesional

Desarrollo de procedimientos para hacerlo viable y confiable

Capacidad predictiva



# Validez predictiva del ensayo

- **El estudio de Kobrin et al, (2008), con una muestra de cerca de 150.000 estudiantes norteamericanos, muestra las siguientes correlaciones con las notas universitarias:**

	<b>NEM</b>	<b>SAT-CR</b>	<b>SAT-M</b>	<b>SAT-W</b>
Correlación con notas universitarias	0,36	0,29	0,26	0,33



# Antecedentes nacionales

- En el marco del proyecto FONDEF que sirvió de fundamento para la creación de las PSU, se estudió en una muestra de 500 estudiantes la posibilidad de evaluar la escritura mediante un ensayo argumentativo (Manzi et al, 2003)
- La UC adoptó la metodología probada en el estudio anterior en 2003, para su examen de comunicación escrita.
- Desde entonces, más de 30.000 estudiantes han sido examinados con esta medición.
- Adicionalmente, otras universidades han hecho desarrollos paralelos, y la medición de los egresados de pedagogía (Prueba INICIA) también examina esta habilidad.



# Características del ensayo UC

- **Ensayo argumentativo breve (2 páginas), sobre tema de interés general (que no supone conocimiento técnico específico, y que no está asociado a sensibilidades políticas o religiosas).**
- **Se eligen temas donde es posible defender y fundamentar puntos de vista alternativos.**
- **En las instrucciones del ensayo se señala a los estudiantes cuáles son los aspectos que serán tomados en cuenta al momento de evaluarlo.**

# Ejemplos de temas

- Actualmente se discute en Chile la pertinencia de aumentar la licencia postnatal de la mujer. Hay quienes plantean que esta es una medida negativa, en tanto perjudicará la contratación de trabajadoras y, con ello, las posibilidades de las mujeres de participar activamente en el mercado laboral. (Examen 2011)
- Hay quienes plantean que el derecho a informar a las personas es un valor fundamental que se ve seriamente vulnerado cuando se privilegia la protección a la intimidad de quienes podrían verse afectados por la difusión de dicha información. (Examen 2007)





# Pauta de corrección

- Se emplean rúbricas analíticas que distinguen 9 dimensiones y 5 niveles de desempeño en cada una de ellas.
- Estas rúbricas fueron elaboradas en conjunto por MIDE UC y la Facultad de Letras de la UC.



# Aspectos evaluados en la rúbrica

## Aspectos formales del texto

- **Ortografía:** empleo de reglas ortográficas de la lengua (literal, puntual y acentual).
- **Vocabulario:** pertinencia al registro de habla esperado; variedad y precisión en el uso del vocabulario.
- **Estructura global:** introducción, desarrollo y cierre.
- **Coherencia:** uso adecuado de la gramática oracional y de los conectores que vinculan las oraciones.
- **Uso de párrafos:** estructura del texto (uso correcto de párrafos e inclusión de una idea central en cada uno de ellos).

## Aspectos relacionados con la argumentación

- **Tesis:** grado en que el texto identifica un tema o idea central que refleja un punto de vista o posición acerca del tema enunciado.
- **Calidad de la argumentación:** las ideas se relacionan entre sí de manera adecuada, incorporando uno o más argumentos para apoyar la idea central.
- **Contrargumentos:** consideración de puntos de vista alternativos o contrargumentos.

**Evaluación global:** evaluación general del contenido y calidad del texto (se indica este puntaje después de realizar la corrección de los otros criterios).



# Proceso de corrección

## Equipo de corrección

- Equipos de correctores (profesores de lenguaje) que trabajan con un supervisor.
- Riguroso proceso de capacitación y entrenamiento.

## Monitoreo de la aplicación de la rúbrica

- Empleo de benchmarks.
- Marcha blanca con corrección colectiva de ensayos.
- Doble corrección de los ensayos (innovación desde 2008. Anteriormente se doble corregía el 20% de los ensayos)
- Cuando se detectan discrepancias entre correctores, un supervisor resuelve.



# Porcentajes de acuerdo entre correctores

Discrepancia	Porcentaje de casos	Porcentaje Acumulado
0 a 0,5 puntos	65,47%	65,47%
0,6 a 1,0 puntos	28,98%	94,46%
1,1 a 1,5 puntos	4,74%	99,19%
Sobre 1,5 puntos	0,82%	100%

Año 2007,  
20% doble  
corrección

Año 2008,  
100% doble  
corrección

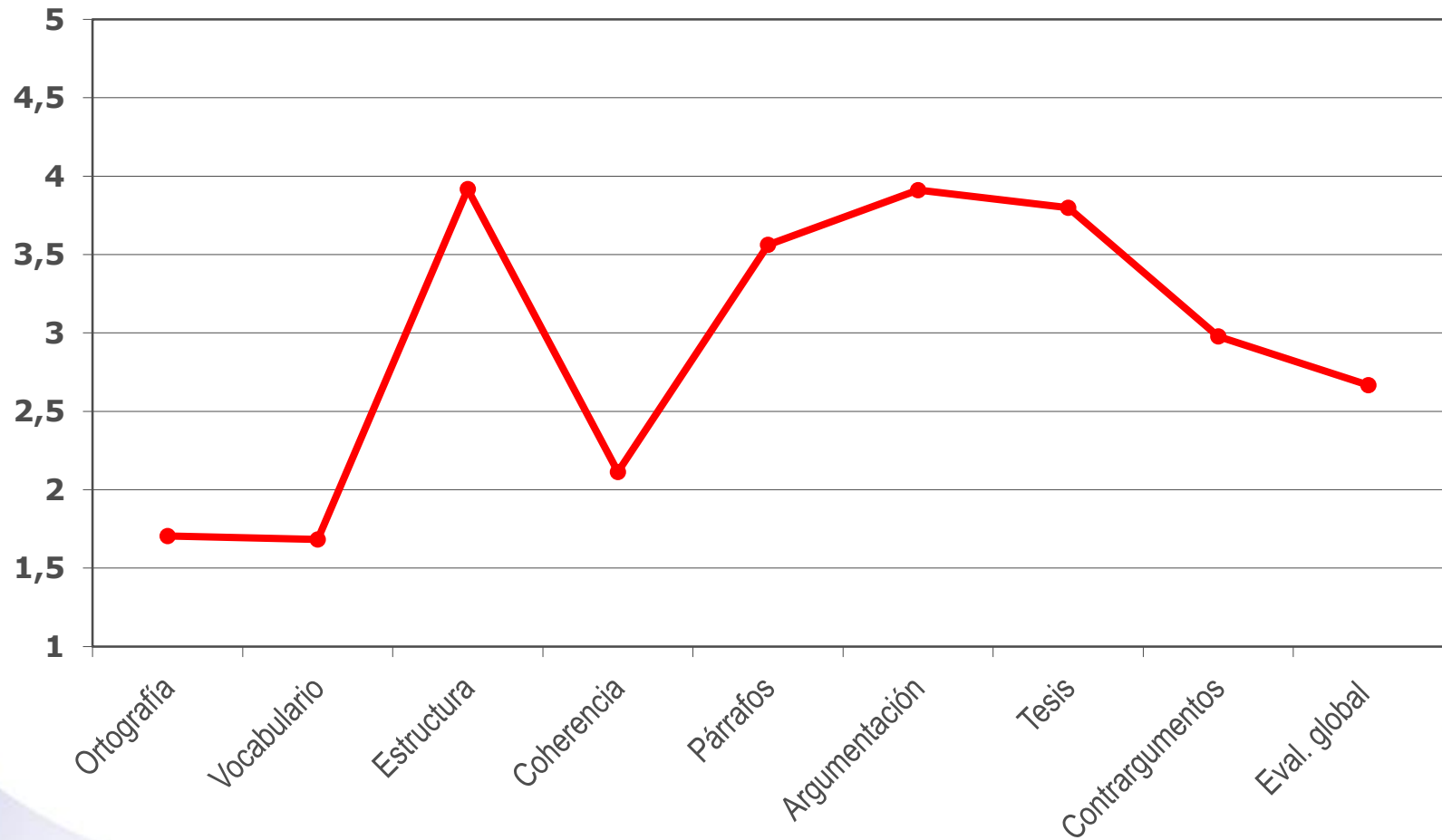
Discrepancia	Porcentaje de casos	Porcentaje Acumulado
0 a 0,5 puntos	66%	66%
0,6 a 1,0 puntos	29,2%	95%
1,1 a 1,5 puntos	3,8%	99%
Sobre 1,5 puntos	1%	100%



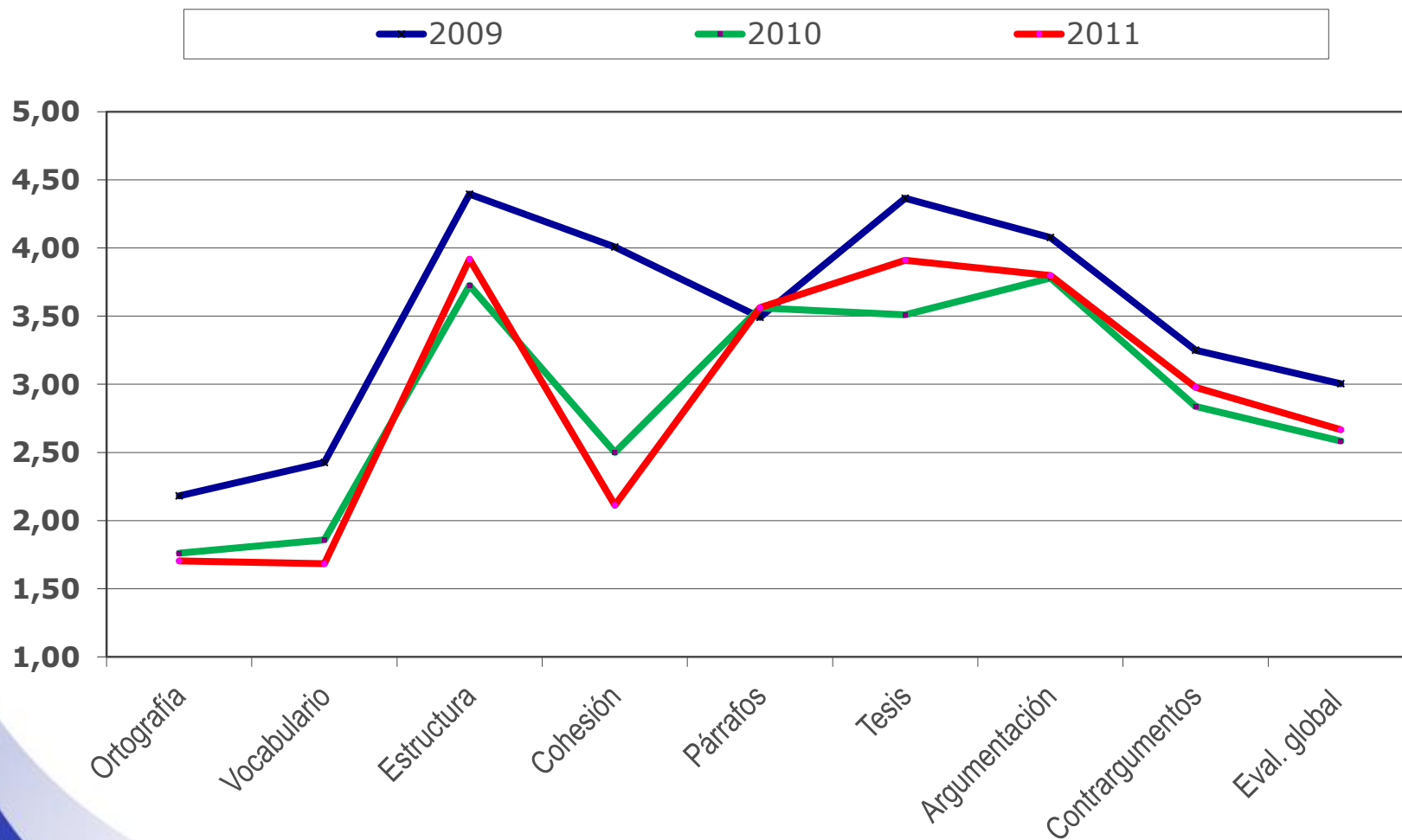
# Algunos resultados



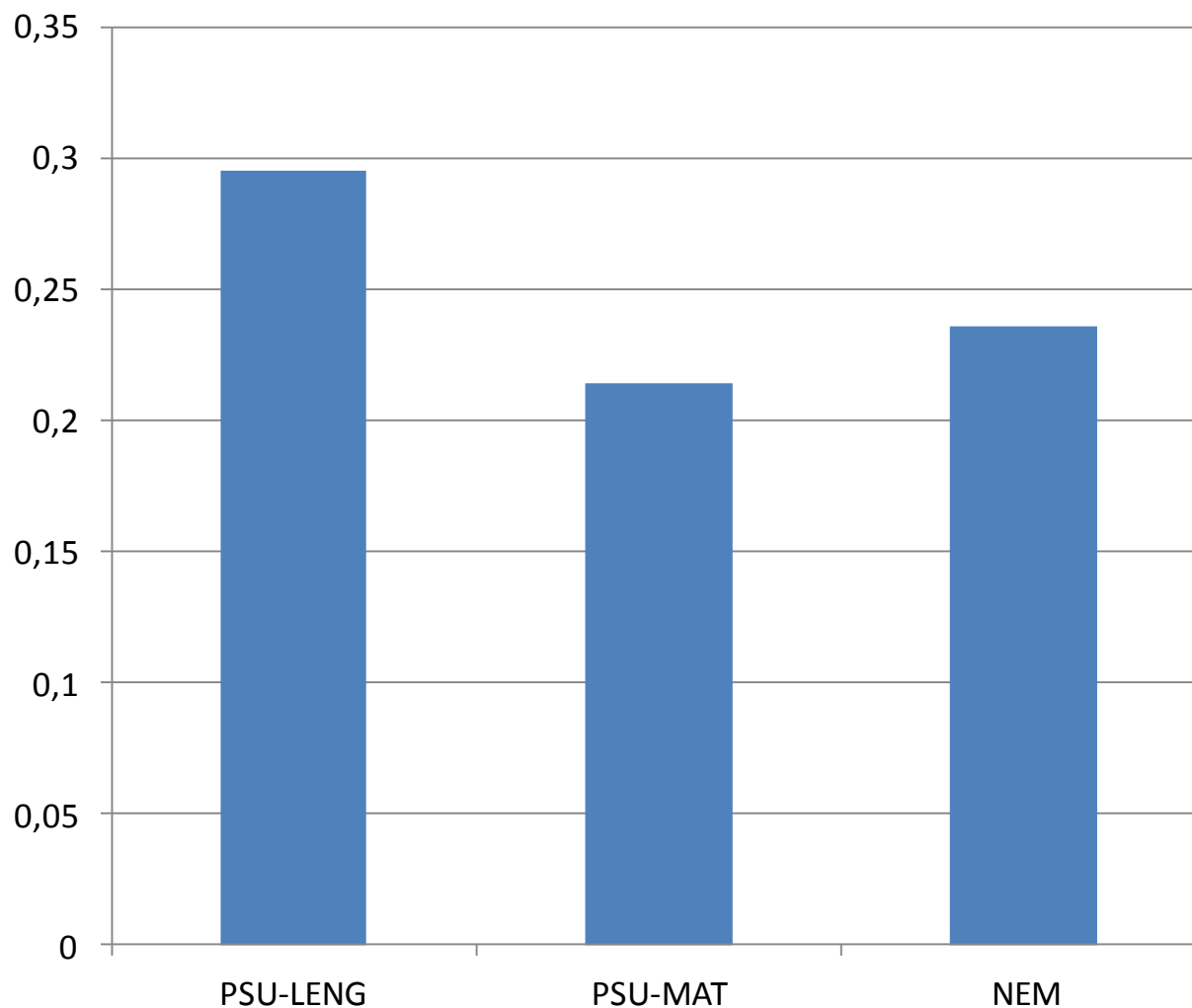
# Rendimiento medio en las dimensiones evaluadas 2011



# Comparación de Perfil Medio 2009 – 2010 – 2011

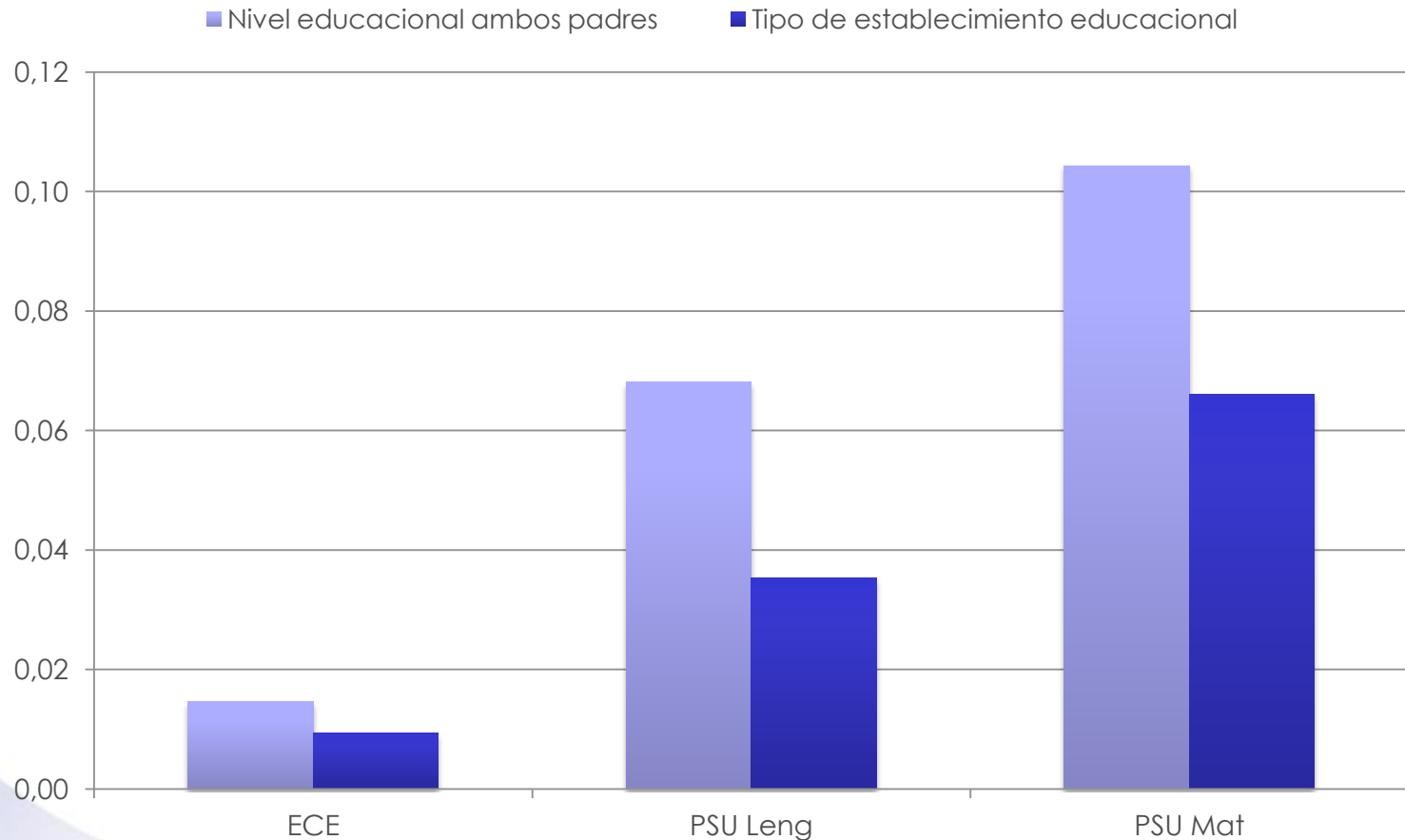


# Correlación de Ensayo con Factores de Selección (2011)





# Relación del Ensayo y PSU con antecedentes socioeconómicos de alumnos UC (2011)



# Comunicación escrita y rendimiento académico (Preiss, Castillo y Manzi, 2012)

	Notas Universitarias (primer año)	Ensayo	PSU L-M
Ensayo	.13		
PSU L-M	.09	.17	
NEM	.20	.14	.43
Educación padres	.11	.12	.44
Colegio Privado	.14	.10	.43
Sexo	.22	.12	-.29

# Comunicación escrita y rendimiento académico (Preiss, Castillo, Manzi y Grigorenko 2012)

- En un análisis de regresión multinivel, con datos anidados por carrera, se constata que:
  - ▶ En los modelos para el primer año en la carrera, el efecto del examen de comunicación escrita permanece significativo aún controlando por PSU y NEM.
  - ▶ En los modelos para el rendimiento en el tiempo (2007 a 2010, considerando promedios de notas semestrales), se constata que en promedio PSU y NEM poseen efectos mayores que Ensayo. Sin embargo, la correlación del Ensayo con el rendimiento tiende a aumentar en el tiempo, lo cual no sucede ni con NEM ni con PSU.

# Correlación entre escritura y pensamiento crítico (Preiss, Castillo, Flotts y San Martín, 2012)

En una muestra de 432 estudiantes universitarios de primer año, se estudió la relación entre la escritura y tres indicadores de pensamiento crítico: inferencias, argumentos y silogismos

Inferencias	Argumentos	Silogismos	NEM	PSUL	PSUM
<b>.16**</b>	<b>.26**</b>	<b>.19**</b>	<b>.29**</b>	<b>.26**</b>	<b>.21**</b>



# Correlación del ensayo con la autoevaluación de la expresión oral y escrita

Habilidad	Correlación con ECE
Expresión escrita en general	0,13*
Contestar pruebas escritas	0,12*
Escribir trabajos o informes	0,09*
Hacer presentaciones orales	0,03
Participar en debates o discusiones	0,01



# Relación del ensayo con el tiempo invertido en producción de textos escritos

Tipo de texto	N		Media		t	gl	sign
	Reprobado	Aprobado	Reprobado	Aprobado			
Trabajos académicos	553	2849	4,70	4,68	0,242	3400	0,757
Literatura	546	2834	2,25	2,16	1,017	3378	0,309
Artículos de revista	541	2809	1,35	1,32	0,628	3348	0,530
Correo electrónico	550	2839	3,61	3,40	2,897	3387	0,004
Chat	552	2855	4,79	4,55	2,534	3405	0,011

# Conclusiones

- La escritura es ampliamente reconocida como una habilidad general que combina diversos procesos cognitivos y no cognitivos.
- Se ha demostrado que su medición de escritura es viable, y existen procedimientos adecuados para minimizar los riesgos de subjetividad.
- Aporta información diferente a la que se puede evaluar mediante pruebas basadas en preguntas de selección múltiple, y además muestra evidencia de validez predictiva en el contexto universitario.
- Entrega señales positivas hacia la enseñanza media.



# Referencias

- Manzi, J., Flotts, M., y Preiss, D. (2012). Design of a college-level test of written communication: Theoretical and methodological challenges. En E. Grigorenko, E. Mambrino y D. Preiss (Eds). *Writing: A mosaic of new perspectives*. New York: Psychology Press
- Kellogg, R., y Whiteford, A. (2012). The development of writing expertise. En E. Grigorenko, E. Mambrino y D. Preiss (Eds). *Writing: A mosaic of new perspectives*. New York: Psychology Press
- Preiss, D., Castillo, J., Flotts, D. y San Martín, E. (under review). Argumentative writing and critical thinking: Educational correlates and gender differences.
- Preiss, D., Castillo, J., Manzi, J. y Grigorenko, E. (under review). Writing tests and university achievement.





# Medición de habilidades de comunicación escrita en estudiantes universitarios La experiencia UC

Paulina Flotts/Jorge Manzi  
MIDE UC  
COLMEE, 5 de octubre de 2012



PONTIFICIA UNIVERSIDAD  
CATÓLICA DE CHILE  
ESCUELA DE PSICOLOGÍA